

ART NOUVEAU FRÅN RÖRSTRAND – ADDENDUM

Markus Dimdal – rev. 2023-10-21

<http://markus.dimdal.se/rörstrand/>

s.10: *Huvudingången 1904*: De tre ugnarna vars skorstenar syns på bilden sägs ha gått under smeknamnen "Knut, Harald och Olle", efter disponent Robert Almströms söner.

s.17: *Tillägg till bildtexten*: Längst fram sitter Astrid Ewerlöf, till vänster, och Astrid Bodén, till höger. I mellersta raden, längst till höger, finner vi möjligen Gurli Andersson. Bakom henne, näst längst till höger i bakre raden, står Märta Tersmeden.



s.33: Recepten till färgade fältspatmassor saknar källhänvisning. Källa är både Stora receptboken och Knut Almströms receptbok.

s.38: **Fig. 12**: Motivet är direkt kopierat från Wedgwood och skulptören John Flaxmans "The Apotheosis of Virgil" (diktaren Vergilius tar emot en lagerkrans av muserna).

s.46: Till **Fig. 18** kan tilläggas om bården att i Paris föregicks Art Nouveaun av en vurm för nyrokoko.

s.50: Kategorin »objets d'art» infördes först på Société Nationale des Beaux-Arts utbrytarsalong "Salon de Champ-de-Mars" i Paris 1890.

s.78: *Fig. 36*: Blommorna är utförda med en subtil slickermålning i svag relief. Pjäsen är således exempel på en länk i utvecklingen mellan pâte-sur-pâte- tekniken och underglasymålning med skulpterad relief.

s.92: Det ska klargöras att det var först 1914 som ASEA fick en representant i styrelsen (dir. Arthur Lindén) i och med bildandet av AB Rörstrands porslinsfabriker. 1918 upprättade man också ett exklusivt samarbetsavtal. Under 1910-talet hade isolatorer för högspänning blivit en stor produkt och ASEA var då under många år Rörstrands överlägset största enskilda kund. Resonemanget angående elektrifieringens betydelse för inrättandet av en produktion av fältspatporslin 1895 står sig dock – flera elföretag var tidigt viktiga kunder och redan 1898 var försäljningen av elektriska artiklar av samma storleksordning som försäljningen av lyxartiklar.

s.128: I diagrammet har vänstra punkten fallit bort för ·G·A·, ·M·A· och ·W·L·.

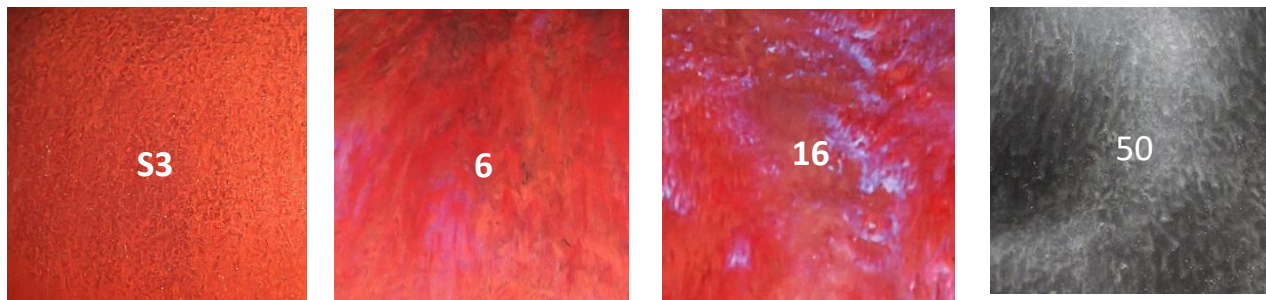
s.129: A, B, C, D och E/(ny)-serierna kan eventuellt sträcka sig betydligt längre fram i tiden än till 1909, *möjligen ända in på 1920-talet*. Det har också uppdagats en ytterligare serie: "F.1—199 .Z. 1913—14".

s.130: Nr 4: Lappen kan misstänkas höra ihop med ett betydande restlager av konstföremål som Löffberg köpte från Rörstrand 1923, saker som han sedan verkar ha haft till salu.

s.132: **Fig. 75:** Märkningen kompletteras med: ", AE, 500.- (på fotringen)".

s.169 ff: Tryckfelsnisse! Det bör idag stavas *sgraffito* (även om det i en del äldre texter står *sgrafitto*).

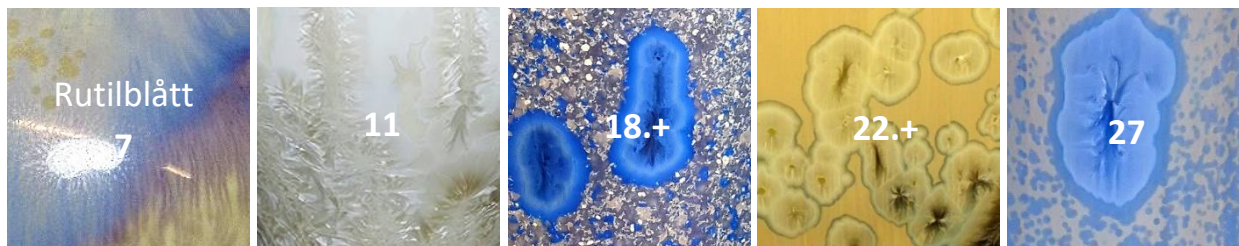
s.202: Oxblodsglasyrkartan kan nu kompletteras med rödglasyr S3 (efter Segers recept), nr 6, 16 och 50.



s.212: **Fig. 139:** De små kristallerna på denna vasen är möjligen av helt annan typ än de större brunskimrande som avhandlas i kapitlet.

s.216: **Fig. 142:** Fatet är en "vide poche" (en skål för att tömma fickan på små prylar). Den är tydligt inspirerad av ett bronsfat i Wiener Sezession-jugend av österrikaren Gustav Gurschner.

s.223: Angående metaller för att färga kristallerna kan tilläggas att: "Recept nr 7, infärgad med rutil, ger normalt gulvitt kropp och dito kristaller. Samma glasyr förekommer också reducerande bränd, då den istället ger en s.k. rutilblå glasyr, liknande rouge flambé varierande från gråvitt med lila stråk till blått med flammigt röd-lila (ett exempel är känt med både ett gult och ett rutilblått parti på samma pjäs)."



s.224: Kristallglasyrkartan kan kompletteras med kristallin glasyr nr 11, 18+ och 22+. Bilden som visas för nr 27 i boken är snarare "27.+", medan den "vanliga" nr 27 ser ut som ovan.

s.225: För recept nr. 11 ska det stå NH_4VO_3 , alltså med en 3:a på slutet.

s.230: En pjäs har uppdagats som är utförd i S2 massa (lågbränt porslin efter Segers recept), märkt med receptnummer D.3. (brun fond med djupt blå kristaller). Är möjligen D-recepten efter Seger/KPM?



s.250: FIG.165. I tillägg till TEKNIK – stengodset är "Grèsmassa nr 3".

s.305: I listan under kategori 4 så är AXY fel – det skall istället vara AXO.

s.346: Två ytterligare utställningar har uppdagats:

RIO DE JANEIRO, 1922 ^{7/9}–1923 ^{23/3}: Rörstrand deltar på *Exposição Internacional do Centenário da Independência*.

NEW YORK, 1926 ^{9/12}–: Vernon & Co. visar Rörstrandsprodukter på *Den Svenska Landskapsmässan*.

s.353: Det högra pajdiagrammet saknar text till den stora biten. Där skall stå: "Underglasymålat 94 %".

KONSTNÄRSBIOGRAFIER

s.358: *Harald Almström*: Kompletterande uppgifter om årslön: 1 000 kr ⁽¹⁸⁹²⁻⁾, 1 800 kr ⁽¹⁸⁹⁵⁻⁾, 2 700 kr ⁽¹⁸⁹⁹⁻⁾, 3 300 kr ⁽¹⁹⁰⁰⁻⁾, 5 000 kr ⁽¹⁹⁰⁵⁻⁾.

Harald var tjänstledig 2:a halvåret 1894 då han (mot avgift) jobbade på en engelsk fajansfabrik för att där lära sig nya tekniker.

s.359: *Knut Almström*: Kompletterande uppgifter om årslön: 0 kr ⁽¹⁸⁹³⁻⁾, 1 200 kr ⁽¹⁸⁹⁴⁻⁾, 1 500 kr ⁽¹⁸⁹⁵⁻⁾, 1 800 kr ⁽¹⁸⁹⁶⁻⁾, 2 700 kr ⁽¹⁸⁹⁹⁻⁾, 3 300 kr ⁽¹⁹⁰⁰⁻⁾, 5 000 kr ⁽¹⁹⁰⁵⁻⁾.

Knut var tjänstledig 2:a halvåret 1895 då han reste till Tyskland, Frankrike och Köpenhamn för att studera porslinsstillverkning.

s.359: *Mela Anderberg*: Mela växte upp nära Robert Almströms barn. M:s moster Eva var R:s första fru. Då M:s far dog flyttade familjen till en villa på Rörstrand understödda av R. När Eva dog i barnsäng fick hennes syster Ida, M:s mor, bli R:s hushållerska och hela familjen flyttade in hos R. Senare gifte R om sig med M:s storasyster Mia.



M:s konstnärliga skolning bestod av ritlektioner hos Hugo Tryggelin. Kusinen Eva Sofia "Tutti" Almström minns hur "*Mela hade sin speciella begåvning, den kom ej till heders i skolan, men vem kunde kvicka sig och vara rolig som Mela, och hon målade och ritade ... då Pappa fått för sig att vi alla barn skulle taga ritlektioner av Rörstrands ritare Tryggelin, ... Mela hade den mest glödande fantasi ... ett ovanligt barn, rik till anden men klen till kroppen, hon led nog av tuberkulos, hade svulster på hals och ben ... Långa tider kunde hon ej gå ...*".

M saknas i liggaren över "arbetarnas villkor" men finns med i avlöningslistorna från år 1900 (utan anställningsnummer). Från andra halvan av 1899 och fram t.o.m. omkring 1906 finns underglasymålad konstkeramik med hennes signatur.

M. lär en tid ha varit föreståndarinna vid Handarbetets vänner. Hon målade också tavlor och sägs ha utfört väggmotiv på Saltsjöbadens badhotell.

s.360: *Gurli Andersson*: Anställd t.o.m. nedläggningen 1926. Bedrev 1927 kafé vid Norrmalmstorg.

s.362: *Algot Erikson*: Förtydligande "1895: Studieresor till Köpenhamn, Berlin och Paris (med Knut A.)."

Uppgiften om att Algot skulle ha varit verksamhet vid Gefle 1917 och Karlskrona porslinsfabrik 1918, hämtad ur tidigare litteratur, är *direkt felaktig*. A. flyttade till Lidköping 1912-12-06 och återvände till Stockholm 1921-11-15, där han bodde t.o.m. 1936. Sin sista tid tillbringade han hos sin son Ivar på västkusten. Signerade föremål finns från ALP t.o.m. 1920. Ett tebord signerat "Gefle Komp. Percy. AE" och tillverkat omkring 1926 är möjligen ett kort gästspel.



På gamla dar utförde A. pjäser i lergods, sannolikt i egen verkstad (kända daterade exemplar från 1933 och 1934, några också märkta "org.", förmodat för original).



- | | |
|----------|---|
| 1912-21 | Anställd vid Lidköpings porslinsfabrik. |
| 1922- | Diverse uppdrag (bosatt i Stockholm). |
| ~1932-36 | Egen keramikverkstad. |

s.363: *Astrid Ewerlöf*: Var anställd t.o.m. nedläggningen 1926.

s.369: *Karl Lindström*: Månadslön 200 kr^(~1917), 250 kr⁽¹⁹¹⁸⁻⁾, 275⁽¹⁹²⁰⁻⁾.

s.370: *Waldemar Lindström*: Månadslön 250 kr⁽¹⁹¹⁸⁾, 350 kr⁽¹⁹¹⁹⁾, 400⁽¹⁹²⁰⁻⁾.

Uppgiften "1902-03 Okänt." kan ändras till "1902-03 Arbete i USA (där W. hade släkt)."

Uppgiften "1914-25 Förman för verkstäderna i Stockholm." skall ändras till "1917-26 Verkmästare i Stockholm.". (*Årtalet 1914 som förekommer i flera trycka källor - även äldre sådana - är fel!*)

Uppgiften "1926--39 Verkstadschef i Göteborg." ändras till "1926-41 Verkstadschef i Göteborg."

Tillägg till texten: "Posten som verkmästare (förman för verkstäderna) övertog Waldemar 1917 efter sin far Axel, som 1893 övertagit den efter sin far Erik, som varit verkmästare sedan 1884. W. följde med i flytten till Göteborg och fortsatte där som verkstadschef fram till sin pensionering då fabriken på Hisingen lades ned 1941. Under sin 50-åriga karriär fick W. alltså uppleva två fabriksnedläggningar."

s.371: *Nils Emil Lundström*: Månadslön 250 kr^(~1917), 350 kr⁽¹⁹¹⁸⁻⁾, 375 kr⁽¹⁹²⁰⁻⁾, 500 kr⁽¹⁹²⁶⁻⁾.

s.373: *Matheus Pettersson*: Modellören MP kan nu ges ett ansikte, till höger.



s.379: *Gerda Zielfeldt*: En ny variant av G:s signatur, till vänster.



ÖVRIGT

s.390: *Rörstrands samling*: Löfberg köpte redan 1923 en mängd "expositions föremål" samt restlager av äldre prydnadsartiklar för ca 30 kkr. 1926 köpte han därtill för 15 kkr den del av Rörstrands museisamling som bestod av föremål från 1840 och framåt.

s.396: Vyn på målningen är sannolikt i motsatt riktning mot vad som anges, en mer korrekt bildtext är alltså "En sen tur med linfärjan Kånkan, sedd från Rörstrandsområdet med Kungsholmsstrand i fonden."

s.409: Fig. 205: TEKNIK: Oxblod (troligen S3) + tunt överdrag av en aventuringlasyr (troligen nr 10).

s.412: Uppslagsordet "S:t Petersburg, utställningen 1901" skall även hänvisa till "FIG 148".